

**U C H W A Ł A NR XXII/135/11**  
**RADY MIEJSKIEJ W TUSZYNIE**  
**z dnia 28 grudnia 2011 r.**

**w sprawie: zatwierdzenia Planu Odnowy Miejscowości Kruszków**  
**na lata 2011 - 2018**

Na podstawie art. 18 ust. 2 pkt 6 ustawy z dnia 8 marca 1990 r. o samorządzie gminnym (Dz. U. z 2001 r. Nr 142, poz.1591, z 2002 r. Nr 23, poz.220, Nr 62, poz. 558, Nr 113, poz. 984, Nr 153, poz. 1271, Nr 214, poz. 1806, z 2003 r. Nr 80, poz. 717, Nr 162, poz. 1568, z 2004 r. Nr 102, poz. 1055, Nr 116, poz. 1203, z 2005 r. Nr 172, poz.1441, Nr 175, poz.1457, z 2006 r. Nr 17, poz.128, Nr 181, poz.1337, z 2007 r. Nr 48, poz. 327, Nr 138, poz. 974, Nr 173, poz. 1218, z 2008 r. Nr 180, poz.1111, Nr 223, poz. 1458, z 2009 r. Nr 52, poz. 420, Nr 157, poz. 1241, z 2010 r. Nr 28, poz. 142, Nr 28, poz. 146, Nr 40, poz. 230, Nr 106, poz. 675, z 2011 r. Nr 21, poz. 113, Nr 117, poz. 679, Nr 134, poz. 777, Nr 217, poz. 1281) **uchwała się, co następuje:**

- § 1. Zatwierdza się do realizacji Plan Odnowy Miejscowości Kruszków na lata 2011 - 2018, zgodnie z załącznikiem do niniejszej uchwały.
- § 2. Traci moc Uchwała Nr XVII/86/11 Rady Miejskiej w Tuszynie z dnia 5 września 2011 roku w sprawie zatwierdzenia Planu Odnowy Miejscowości Kruszków na lata 2011 - 2016.
- § 3. Wykonanie uchwały powierza się Burmistrzowi Miasta Tuszyna.
- § 4. Uchwała wchodzi w życie z dniem podjęcia.

*Załącznik nr 1 do Uchwały  
Rady Miejskiej w Tuszynie  
nr XXII/135/11 z dnia 28 grudnia 2011r.*

*Załącznik nr 1 do Uchwały nr 2/2011  
Zebrania Wiejskiego Sołectwa Kruszów  
z dnia 16 grudnia 2011r.*

**PLAN**  
**ODNOWY MIEJSCOWOŚCI KRUSZÓW**  
**NA LATA 2011-2018**

**GMINA TUSZYN**

Kruszów, 16 grudnia 2011 r.



## *Plan Odnowy miejscowości Kruszów na lata 2011-2018*

### **SPIS TREŚCI**

WPROWADZENIE.....	3
I Charakterystyka miejscowości Kruszów.....	4
1. Położenie.....	4
2. Historia.....	5
3. Ludność.....	7
4. Rolnictwo i leśnictwo.....	8
5. Komunikacja i gospodarka.....	9
6. Oświata.....	9
II Inwentaryzacja zasobów służących odnowie miejscowości.....	9
1. Zasoby przyrodnicze.....	9
2. Dziedzictwo kulturowe.....	9
3. Infrastruktura społeczna.....	10
4. Infrastruktura techniczna.....	10
5. Kapitał społeczny i ludzki.....	11
6. Tereny do zagospodarowania.....	11
7. Ochrona zdrowia.....	11
III Analiza SWOT – ocena mocnych i słabych stron oraz szans i zagrożeń miejscowości Kruszów.....	11
IV Zadania inwestycyjne i modernizacyjne przewidziane do realizacji.....	14



## *Plan Odnowy miejscowości Kruszów na lata 2011-2018*

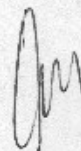
### **WPROWADZENIE**

Celem niniejszego Planu odnowy miejscowości jest zapewnienie zrównoważonego i trwałego rozwoju miejscowości Kruszów. Dokument ten opracowany przez samorząd miejscowości ma służyć poprawie jakości życia obecnych i przyszłych mieszkańców miejscowości przy zaangażowaniu środków pochodzących z budżetu gminnego oraz możliwych do pozyskania przez gminę funduszy strukturalnych UE.

Przewidywane zmiany dotyczą poprawy wszystkich sfer życia mieszkańców poprzez rozbudowę istniejącej infrastruktury komunikacyjnej, uporządkowania przestrzeni publicznej, pogłębianie integracji społeczeństwa.

Miejscowość Kruszów zatracą swój rolniczy charakter przekształcając się w typową podmiejską miejscowość. Zmiana charakteru wsi wymaga również zmian w podejściu do jej zrównoważonego rozwoju mającego na celu z jednej strony zapewnić spokój i bezpieczeństwo, z drugiej zaś sprostać potrzebom rozwijającej się działalności gospodarczej. Plan odnowy miejscowości ma odzwierciedlenie w „Strategii zrównoważonego rozwoju” oraz „Studium uwarunkowań i kierunków zagospodarowania przestrzennego, który to dokument określa możliwe do realizacji zadania wyznaczone w warunkach obecnie obowiązujących. Plan odnowy miejscowości jest dokumentem, który winien ulegać modyfikacji tak często, jak wymagać będą tego zmieniające się warunki ekonomiczno-społeczne, oczekiwania mieszkańców i ogólne tendencje rozwojowe całej Gminy Tuszyn

**Rada Sołecka  
Kruszowa**





## *Plan Odnowy miejscowości Kruszów na lata 2011-2018*

dostępność komunikacyjna ze wszystkimi miejscowościami wchodzącymi w skład gminy i siedzibą gminy miastem Tuszyn predysponuje wieś do stania się centrum gminy, gdzie mogą być lokowane przyszłe ośrodki kulturalne, sportowo-rekreacyjne i oświatowe. Niebagatelny wpływ na rozwój miejscowości ma również bezpośrednie sąsiedztwo miasta Łódź, gdzie część mieszkańców znajduje zatrudnienie. Młodzież uczy się w szkołach ponadgimnazjalnych oraz studiuje na wyższych uczelniach zlokalizowanych na terenie tego miasta. To bezpośrednie sąsiedztwo wielkiego miasta sprawia, że rośnie zainteresowanie mieszkańców miasta terenami pod zabudowę indywidualną, przekształcając tę miejscowość z miejscowości typowo rolniczej w miejscowość o zróżnicowanej zabudowie.

Charakterystyczną budowlą dla Kruszowa jest wznoszący się w pobliżu skrzyżowania z trasą nr 1, piękny, klasycystyczny drewniany dwór usytuowany w romantycznym krajobrazowym parku z drugiej połowy XVIII wieku.

### **2. Historia**

Należy przypuszczać, że osadnictwo na terenie dzisiejszego Kruszowa zaczęło się rozwijać w okresie paleolitu, tak jak całe osadnictwo w okolicach Tuszyna, co potwierdzają liczne znaleziska w okolicach wsi Czarnocin.

Pierwsze wzmianki o Kruszowie (Kruszewie) pochodzą z 1400 roku, kiedy to źródła odnotowują niejakiego Andrzeja Szwedrzecha z Kruszewa. Stąd wywodzi się również podsądek łęczycki w latach 1498 - 1502, później sędzia Jakub Świder herbu "Gryf". Kolejne notacje dotyczą Mikołaja, Beaty i Anny Kruszewskich z 1497 roku, Wojciecha i Jana Kruszewskich z 1533 roku, co wyraźnie wskazuje, że była to wieś szlachecka.

W XVIII wieku folwark należał do Tomasza Bogusławskiego herbu "Jastrzębiec". Później prawdopodobnie jako darowizna, Kruszów znalazł się w rękach zakonu jezuitów, a po jego kasacji trafił pod zarząd skarbu koronnego. Król Stanisław August Poniatowski w roku 1774 nadał dobra kruszowskie pułkownikowi wojsk koronnych, posłowi i chorążemu piotrkowskiemu Michałowi Ostrowskiemu herbu "Korab".

W roku 1801 Kruszów kupił od Ostrowskiego sędzia ziemski sieradzki Wincenty Kazimierz Krzysztoporowski herbu "Nowina", po którym dziedziczył go Klemens Krzysztoporowski. Nie wiadomo do kogo należał dwór w następnych dziesięcioleciach po upadku powstania listopadowego i styczniowego bo jedno jest pewne, że Krzysztoporscy dobra kruszowskie utracili.

W Księgach Wieczystych dopiero w 1911 roku pojawia się zapis o kupieniu majątku przez Helenę z Mazarakich Kopańską od Niemca Adolfa Strengę. Wysokie kwalifikacje nowego właściciela Kruszowa p. Kopańskiego zaowocowały powierzeniem mu przez odrodzoną Rzeczpospolitą stanowiska ministra skarbu i rolnictwa w latach 1918 - 1921. Od momentu zakupu, w Kruszowie zaczęto prowadzić wysokochodowe gospodarstwo rolno - przemysłowe z hodowlą koni, bydła, owiec oraz zarybiono cztery stawy, powstała cegielnia i młyn parowy.

W późniejszym okresie historia Kruszowa nierozzerwalnie związana jest z rodem Krzysztoporowskich, który to posiadał swoje włości na terenie dzisiejszej miejscowości. Świadczyć mogą o tym stojący do dziś dworek, zabudowania stajenne i inne budynki towarzyszące.

Wybuch II wojny światowej zniweczył gospodarność Kopańskich, ich wysiedlono, a zarządem zajęli się Niemcy. W wyniku powojennej reformy dobra kruszowskie rozparcelowano, a w dworze znalazła się siedziba Milicji Obywatelskiej a później Zakład

## *Plan Odnowy miejscowości Kruszów na lata 2011-2018*

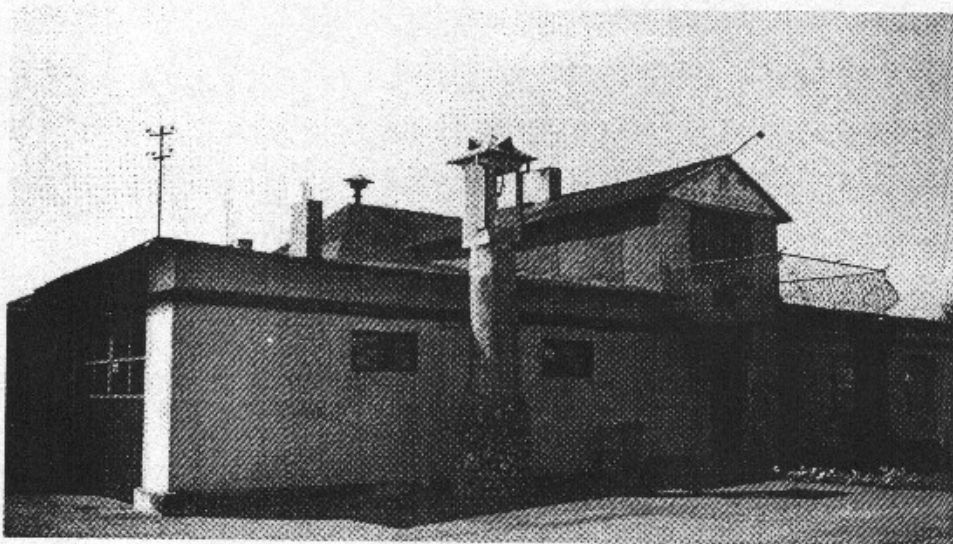
Maszyn Rolniczych by przeznaczyć go na przedszkole a następnie na mieszkania dla pracowników. W 1978 zdewastowany dwór nabył Zbigniew Kijewski, który sprzedał w roku 1998 obecnym właścicielom.



*Obecny wygląd dworku w Kruszowie*

Z historią miejscowości Kruszów związany jest tuszyński tramwaj, ogromnie ważny i popularny środek komunikujący ludność z Łodzią, w roku 1927 doczekał się elektryfikacji (ale tylko do Tuszyna, na odcinku Tuszyn-Kruszów nadal kursowała kolejka parowa, służąc głównie do przewozu towarów). W roku 1931 zrezygnowano z eksploatacji odcinka Tuszyn-Kruszów, ale toru do Kruszowa nie rozebrano i nadal używał go A.Mazaraki do przewozów towarowych. Szyny rozebrali dopiero Niemcy podczas II wojny światowej, zostawiając jednak ich niewielki odcinek na wysokości kruszowskiej cegielni. Torowisko zostało tam przebudowane na rozstaw szyn 60 cm i przedłużone mniej więcej o 300 metrów do urobisk gliny, którą wożono do cegielni na samorozładowujących się kopalnianych wagonikach, ciągniętych przez wąskotorowy parowóz. Była to więc praktycznie cegielniana kolejka fabryczna, nie mająca już nic wspólnego z tramwajami. Zlikwidowano ją dopiero na przełomie lat 1960/70. Sam parowóz z przyczepionym jednym wagonikiem jeszcze do końca lat dziewięćdziesiątych stał na murowanym postumencie przed biurkiem cegielni w Kruszowie. Niestety, usunięto go z tego eksponowanego miejsca i postawiono „na boczny torze” pomiędzy płotem a pryzmami przeznaczonej na sprzedaż cegły.

Powołanie pierwszego stałego zarządu Ochotniczej Straży Pożarnej w Kruszowie nastąpiło w roku 1919. Sprzętem bojowym jednostki była zwyczajna sikawka od podlewania kwiatów, a umundurowanie składało się z ubrań ze zwykłego płótna lnianego barwionego domowym sposobem na kolor ciemno-niebieski. Okres świetności straży w Kruszowie przypada na lata 30-te, kiedy to w r. 1930 przystąpiono do budowy obecnej remizy na działce otrzymanej od Gminy Tuszyn, o powierzchni 0,5 ha. W roku 1951 rozpoczęto generalny remont budynku OSP polegający na wymianie dachu i podwyższeniu ścian budynku. Przedmiotowy remont zakończono w 1954 roku i od tego roku budynek remizy nie był remontowany, nie licząc założeń w budynku centralnego ogrzewania.



*Obecny wygląd budynku remizy OSP w Kruszowie*

### **3. Ludność**

Systematyczny wzrost ludności Kruszowa jest konsekwencją nie tylko przyrostu naturalnego, lecz również budowy domów i osiedlaniem się na tym terenie mieszkańców sąsiedniego miasta oraz miejscowości znacznie oddalonych od Tuszyna.



## Plan Odnowy miejscowości Kruszów na lata 2011-2018

**Tab. 1** Udział ludności Kruszowa w ogólnej liczbie mieszkańców gminy

Wyszczególnienie	1999	2001	2003	2005	2007	2009	2009:1999	
							liczba ludności	dynamika w %
Kruszów	383	380	377	384	397	411	28	107,31
Łączna liczba ludności Gminy Tuszyn	11554	11583	11623	11648	11623	11694	140	101,21
Procentowy udział ludności Kruszowa w ogólnej liczbie ludności Gminy Tuszyn	3,31	3,28	3,24	3,29	3,41	3,51	20	X

*Źródło: Dane własne UG Tuszyn*

Ludność Kruszowa liczy 424 osoby na dzień 31.12.2010r, co stanowi 3,51% ogółu ludności gminy i z roku na rok wzrasta, a dynamika wzrostu jest znacznie wyższa od przeciętnej dynamiki wzrostu ludności Gminy Tuszyn. Gęstość zaludnienia wynosi 0,86 mieszkańca na hektar. Według stanu na dzień 31.07.2011 w Powiatowym Urzędzie Pracy zarejestrowanych było 7 osób bezrobotnych mieszkańców Kruszowa, w tym 3 kobiety. Troje bezrobotnych posiada status bezrobotnego bez prawa do zasiłku.

**Tab. 2** Liczba bezrobotnych mieszkańców Kruszowa w podziale na grupy wiekowe:

Grupa wiekowa	Liczba bezrobotnych mężczyzn	Liczba bezrobotnych kobiet	Ogółem
18-24 lata	1	1	2
25-34 lata	0	1	1
35-44 lata	1	1	2
45-54 lata	1	0	1
55-59 lat	1	0	1
60-64 lata	0	-----	0
<b>RAZEM</b>	4	3	7

*Źródło: Powiatowy Urząd Pracy w Łodzi*

Pomimo niskiej stopy bezrobocia, 16 rodzin korzysta z pomocy Gminnego Ośrodka Pomocy Społecznej, czerpiąc tam zasiłki stałe, okresowe lub celowe. Dzieci z tych rodzin posiadają prawo do bezpłatnego korzystania z obiadów przygotowywanych w stołówce szkolnej, które w całości refunduje Urząd Miasta w Tuszynie.

#### 4. Rolnictwo i leśnictwo

Kruszów to miejscowość, w której zdecydowana większość gospodarstw domowych prowadzi gospodarstwa rolne. Część gospodarstw domowych prowadzi działalność ogrodniczą lub hodowlaną. Na terenie Kruszowa zlokalizowane są gospodarstwa hodujące kwiaty i warzywa na większą skalę. Ostatnio daje się zauważyć również zainteresowanie mieszkańców Kruszowa hodowlą koni. Na obszarze Kruszowa nie występują obszary leśne. Z tej przyczyny w miejscowości nie jest prowadzona gospodarka leśna.

## *Plan Odnowy miejscowości Kruszów na lata 2011-2018*

### **5. Komunikacja i gospodarka**

Dostępność komunikacyjna do miejscowości jest bardzo dobrze rozwinięta. Do miejscowości Kruszów prowadzi dwupasmowa droga krajowa nr 1 oraz ul. Wolborska przebiegająca przez większą część miejscowości. Drogi na obszarze miejscowości w części posiadają chodniki i są dość dobrze oświetlone. Sieć lokalnych dróg gminnych jest jednak niewystarczająca. Z uwagi na dużą ekspansję budowlaną zachodzi potrzeba wytyczania nowych dróg. W Gminnej Ewidencji Działalności Gospodarczej zarejestrowanych jest 15 mieszkańców Kruszowa. Na terenie miejscowości znalazły swą lokalizację firmy, prowadzone bądź przez mieszkańców, bądź też przedsiębiorców, którzy postanowili zlokalizować te zakłady na terenie Kruszowa. Część mieszkańców Kruszowa znajdująca się w wieku produkcyjnym pracuje w zakładach zlokalizowanych w Łodzi i Tuszynie, oraz w zlokalizowanym na terenie Kruszowa Mazowieckim Centrum Hodowli i Rozrodu Zwierząt Sp. z o.o. w Łowiczu-Zakład w Kruszowie, a także na tzw. bazarach Głuchów zlokalizowanych na gruntach sołectwa Kruszów.

### **6. Oświata**

Działalność oświatowa na terenie Kruszowa datuje się na początek lat 20. XX wieku. Budynek szkoły zlokalizowany był przy dzisiejszej ul. Trybunalskiej. Po wojnie nauka prowadzona była również w budynku przy ul. Trybunalskiej, by w roku 1960 przenieść się do wybudowanego staraniem mieszkańców budynku obecnej Szkoły Podstawowej przy ul. Szkolnej, która z dniem 31.08.2011 roku została zlikwidowana, a w jej miejsce powstał oddział przedszkolny. Dzieci z Kruszowa dojeżdżają (przewóz gminny) do szkół w Tuszynie – szkoła podstawowa i gimnazjum. Szkoły o profilu ponadgimnazjalnym zlokalizowane są w Tuszynie – liceum ogólnokształcące oraz w Łodzi.

## **II Inwentaryzacja zasobów służących odnowie miejscowości**

Inwentaryzacja zasobów obejmuje te zasoby, które znajdują się w Kruszowie i mogą być wykorzystane na rzecz odnowy i rozwoju miejscowości. Do tych zasobów należą zarówno mieszkańcy tworzący bezcenny kapitał społeczny, jak i zasoby przyrodnicze, obiekty stanowiące dziedzictwo kulturowe, obiekty użyteczności publicznej, infrastruktura oraz tereny, które mogą zostać zagospodarowane zgodnie z potrzebami i oczekiwaniami mieszkańców.

### **1. Zasoby przyrodnicze**

Do zasobów przyrodniczych miejscowości Kruszów należy park stanowiący pozostałość (nieco mniej niż połowa) dawnego kompleksu ciągnącego się w kierunku wschodnim. Zachował się fragment starej alei lipowej i podwójny szpaler grabów oraz pojedyncze, liczące ponad 200 lat okazy dębu szypułkowego, brzozy, modrzewia, świerka, olchy, sosny, topoli, no i wspaniały jesion o 4-metrowym obwodzie – uwieczniony w filmie Andrzeja Wajdy „Ziemia obiecana”.

### **2. Dziedzictwo kulturowe**

## *Plan Odnowy miejscowości Kruszów na lata 2011-2018*

W Kruszowie przy ul. Wolborskiej znajduje się budynek klasycystycznego dworku stanowiący pozostałość po zabudowaniach dworskich Krzysztoporskich, o ciekawej bryle, z jednej strony zakończony podcieniem oraz budynki: młyna parowego, czworaków, stajni, obór oraz cegielni z oryginalnym kominem, będące aktualnie własnością prywatną. Na cmentarzu w Tuszynie znajduje się grób rodziny Krzysztoporskich. Dbalność o ten grób w celu przywrócenia mu dawnego blasku stanowić winien wyraz władz gminnych w trosce o zachowanie dziedzictwa kulturowego.

### **3. Infrastruktura społeczna**

W latach 60-tych w Kruszowie funkcjonował dom kultury zlokalizowany przy ul. Trybunalskiej, gdzie mieściła się również biblioteka. Jednakże z powodu kolizji jego posadowienia z budową drugiego pasa drogi nr 1, w/w budynek rozebrano. Biorąc pod uwagę powyższe oraz fakt likwidacji szkoły podstawowej, należałoby w trybie pilnym przebudować i rozbudować znajdującą się przy skrzyżowaniu ul. Centralnej z Trybunalską – remizę strażacką, w której koncentrowałoby się życie kulturalno-oświatowe mieszkańców wsi. W Kruszowie, mimo braku należytych warunków lokalowych, działa ochotnicza straż pożarna oraz koło gospodyń wiejskich. Należałoby również podjąć działania zmierzające do zwiększenia zainteresowania wśród młodzieży szkolnej identyfikacją z kulturą i tradycją wsi, przeciwdziałając tym samym dość powszechnemu zjawisku migracji młodych ludzi ze wsi do miasta.

Po likwidacji szkoły najważniejszym budynkiem pełniącym funkcje publiczne w Kruszowie jest remiza OSP. Jest to miejsce o szczególnym znaczeniu dla społeczności lokalnej służący zaspakajaniu potrzeb mieszkańców. W remizie organizowane są imprezy kulturalne -oświatowe i służy ona jako miejsce spotkań sprzyjające nawiązaniu kontaktów społecznych. Remont obiektu podniesie jego walory estetyczne, funkcjonalne oraz umożliwi lepsze wykorzystanie obiektu na cele społeczności lokalnej. W wyremontowanym obiekcie będą realizowane następujące zadania: 1. upowszechnianie kultury (prezentacja i przygotowanie produkcji artystycznych z różnych dziedzin sztuki, upowszechnianie zjawisk nowatorskich w kulturze), 2. edukacja kulturowa (realizacja programów edukacji kulturowej skierowanych do różnych grup wiekowych (warsztaty twórcze, wykłady, konkursy), 3. promocja artystów i lokalnych środowisk twórczych.

### **4. Infrastruktura techniczna**

Kruszów jest miejscowością posiadającą sieć wodociągową, telefoniczną, gazowniczą oraz redukcyjną stację gazową. Mieszkańcy posiadają możliwość łatwego dostępu do sieci internetu. Każdy zainteresowany mieszkaniec może w bardzo krótkim czasie uzyskać dostęp do tej infrastruktury.

Miejscowość zaopatrywana jest w wodę przez Urząd Miasta w Tuszynie, brak jest sieci kanalizacyjnej i gospodarstwa gromadzą ścieki w wybieralnych, szczelnych zbiornikach. Energia elektryczna dostarczana jest przez zakład energetyczny Enea, a gaz ziemny przez Zakład Gazowniczy i nie ma obecnie problemów z uzyskaniem przyłącza do sieci. Przebiegające przez teren miejscowości szlaki komunikacyjne oraz sieć dróg gminnych spełniają oczekiwania kierowców i mieszkańców wsi. W większości przy głównych szlakach komunikacyjnych znajdują się chodniki. W dalszym ciągu poprawa stanu dróg oraz budowa chodników, to główne zadania zmierzające do poprawy bezpieczeństwa komunikacyjnego mieszkańców wsi. Na ul. Wolborskiej, w wyrobisku po dawnej kopalni żwiru, zlokalizowane

## **Plan Odnowy miejscowości Kruszów na lata 2011-2018**

jest gminne składowisko odpadów, zorganizowane i prowadzone zgodnie z obowiązującymi przepisami o ochronie środowiska.

### **5. Kapitał społeczny i ludzki**

Mieszkańcy Kruszowa są osobami o dużej aktywności społecznej. Z troską odnoszą się do spraw wsi i są zaangażowani w życie miejscowości. Uczestniczą w organizacjach społecznych działających na terenie wsi. Niekwestionowanymi liderami społeczności lokalnej jest radny Gminy Tuszyn, Sołtys oraz Rada Sołecka, Zarząd i członkowie OSP oraz aktywistki Koła Gospodyń Wiejskich. W celu zwiększenia zaangażowania większej grupy mieszkańców w życie społeczne wsi niezbędna jest ich większa integracja ze społecznością lokalną, szczególnie osób, które w ostatnim okresie przybyły na teren miejscowości oraz przebudowa i rozbudowa istniejącego budynku OSP w celu zlokalizowania tam świetlicy wiejskiej.

### **6. Tereny do zagospodarowania**

W Kruszowie, wzdłuż drogi nr 1, planowane jest zagospodarowanie i uzbrojenie terenów inwestycyjnych oraz włączenie tego obszaru do budowanego Zintegrowanego Systemu e-Usług Publicznych Województwa Łódzkiego (Wrota Regionu Łódzkiego).

### **7. Ochrona zdrowia**

W przypadku konieczności hospitalizacji, jak również specjalistycznych usług medycznych, mieszkańcy Kruszowa korzystają z usług Szpitala w Tuszynku lub Samorządowej Przychodni w Tuszynie. Również pierwsza pomoc medyczna zlokalizowana jest w Tuszynie.

## **III Analiza SWOT – ocena mocnych i słabych stron oraz szans i zagrożeń miejscowości Kruszów**

Analiza SWOT umożliwia zdefiniowanie mocnych i słabych stron miejscowości oraz czynników stanowiących szanse i zagrożenia. Zebranie tych czynników i określenie wagi ich wpływu na rozwój miejscowości pozwala wyznaczyć strategiczne kierunki rozwoju miejscowości, określić tempo tego rozwoju oraz eliminować czynniki utrudniające ten rozwój.

<b>Mocne strony (S)</b>	<b>Słabe strony (W)</b>
Dobra lokalizacja miejscowości: bliskość miasta, zadowalająca drogowa sieć komunikacyjna, dobra dostępność komunikacyjna	Rosnące natężenie ruchu samochodów i zanieczyszczeń komunikacyjnych
Stale wzrastająca liczba mieszkańców (przyrost naturalny, migracja)	Niewystarczająca długość chodników zapewniająca bezpieczeństwo ruchu pieszych
Dobrze rozwinięta sieć wodociągowa, gazowa i telekomunikacyjna	Niestabilne warunki ekonomiczne bezpośrednio dotykające mieszkańców

*Plan Odnowy miejscowości Kruszów na lata 2011-2018*

Czyste środowisko naturalne	Dziki wysypiska śmieci
Dobrze zorganizowana zbiórka odpadów komunalnych	Brak sieci kanalizacyjnej
Rosnąca świadomość mieszkańców w kontekście potrzeby segregacji odpadów	Niewystarczająca ilość środków potrzebna do zaktywizowania uprawiania sportu
Stosunkowo wysoki poziom bezpieczeństwa	Słaba promocja regionu
Walory krajobrazowe	Słabo rozwinięta infrastruktura turystyczno-rekreacyjna
Możliwości inwestycyjne	Niskie poczucie więzi mieszkańców z Gminą
Niski wskaźnik bezrobocia	Niedostateczna integracja społeczności lokalnej
Istnienie terenów będących głównie własnością prywatną pod budownictwo domów jednorodzinnych, niewielkich zakładów usługowych i produkcyjnych	Brak środków w budżecie Gminy na realizację projektu zagospodarowania terenów wzdłuż drogi nr 1
Duża aktywność społeczna mieszkańców	Słaby dostęp do innowacji
Znaczne zasoby ludności w wieku produkcyjnym. Wzrost liczby ludzi wykształconych	Zbyt wysokie koszty prowadzenia działalności gospodarczej stanowiące barierę dla jej rozwoju
	Istnienie patologii społecznych, istniejące ciągle zjawisko "dziedziczenia biedy"
Rosnąca mobilność ludzi młodych wchodzących w wiek produkcyjny	Rozdrobnienie gospodarstw rolnych
	Niewielka liczba zabytków
	Znaczna emigracja zarobkowa ludzi młodych
	Brak kultywowania tradycji przez młodzież
	Brak działań proekologicznych
<b>Szanse (O)</b>	<b>Zagrożenia (T)</b>
Możliwość korzystania ze środków unijnych	Niestabilna polityka fiskalna państwa
Rosnące dochody Gminy szansą na wzrost kwot przeznaczonych na inwestycje i remonty	Trudności w mobilizacji wszystkich mieszkańców miejscowości do podejmowania wspólnych przedsięwzięć na rzecz wsi
Systematyczny wzrost poziomu wykształcenia	Znaczna migracja zarobkowa ludzi młodych i wykształconych
Gotowość młodych ludzi do podjęcia pracy	Zmiana zachowań w młodym pokoleniu, adaptowanie europejskiego stylu życia i subkultur Zachodu

*Plan Odnowy miejscowości Kruszów na lata 2011-2018*

Silne więzi rodzinne, przywiązanie do tradycji i kultury	Brak środków zewnętrznych
Aktywność liderów lokalnej społeczności, duża aktywność i inicjatywność mieszkańców	Ubożenie mieszkańców
Edukacja ekologiczna dzieci i młodzieży	Nieprzewidywalna rentowność upraw barierą w rozwoju rolnictwa
Rozwój sieci dróg lokalnych szansą na pozyskanie inwestorów	Rozdrobnienie i niski areal gospodarstw rolnych
Rozwój bazy sportowej szansą na większe zainteresowanie aktywnymi formami wypoczynku	Dziki wysypiska śmieci
Zacieśnianie współpracy z Policją, ośrodkami i poradniami specjalistycznymi szansą na skuteczniejsze przeciwdziałanie patologiom społecznym	Problemy finansowe przedsiębiorstw i gospodarstw rolnych
Promowanie produktów regionalnych	Niedoinwestowanie wykorzystania nowych technologii
Promowanie imprez lokalnych	Niedoinwestowanie w zakresie budynków użyteczności publicznej
Wzrost zainteresowania agroturystyką	
Rozwój turystyki weekendowej	
Wzrost zainteresowania wypoczynkiem w podlódzkich miejscowościach wśród mieszkańców Łodzi	
Budowa szlaków turystycznych w oparciu o wypromowany Łódzki Szlak Konny	
Rozwój nowych technologii i możliwość dotępu do informacji	
Przebudowa i rozbudowa budynku OSP	

Z analizy SWOT wynika także, że wskazanymi przedsięwzięciami służącymi rozwojowi wsi Kruszów są:

- wykonanie planu zagospodarowania przestrzennego miejscowości, uporządkowanie stanu prawnego i technicznego istniejących dróg, dostosowanie sieci dróg do zmian w zagospodarowaniu przestrzennym
- poprawa stanu środowiska naturalnego poprzez podnoszenie świadomości ekologicznej i propagowanie zachowań proekologicznych oraz likwidacja dzikich wysypisk śmieci
- tworzenie warunków do uprawiania działalności oświatowo-kulturalnej oraz do uprawiania różnych dyscyplin sportowych, kształtowanie nawyków uprawiania sportów i aktywnego trybu życia
- wykorzystanie środowiska przyrodniczego do tworzenia miejsc rekreacji
- wykorzystanie aktywności i inicjatywy liderów społeczności lokalnej do realizacji przedsięwzięć o charakterze kulturalnym, integracyjnym i aktywizujących mieszkańców do wspólnych działań na rzecz odnowy miejscowości
- wykorzystanie instytucji doradczych wspomagających rolników i przedsiębiorców dla zdynamizowania procesów powstawania nowych firm tworzących nowe miejsca pracy,

## **Plan Odnowy miejscowości Kruszów na lata 2011-2018**

gospodarstw rolnych, w tym również upowszechnianie informacji o możliwościach dofinansowania ze środków unijnych.

### **IV Zadania inwestycyjne i modernizacyjne przewidziane do realizacji**

Harmonogram realizacji zadań zawarty jest w Planie Rozwoju Lokalnego Gminy Tuszyn, stanowiącym załącznik do uchwały budżetowej na 2011 rok. Jego realizacja uwarunkowana jest sytuacją finansową Gminy, a także wielkością środków unijnych pozyskanych na dofinansowanie tych inwestycji. Do najpilniejszych zadań inwestycyjnych przewidzianych do realizacji w miejscowości Kruszów należą:

1) Przebudowa i rozbudowa budynku OSP na działce 92/4 przy ul. Trybunalskiej 19 - na cele świetlicy wiejskiej.

**Cel:** przebudowa i rozbudowa istniejącego budynku OSP, tak aby uzyskać poprawę jakości życia mieszkańców wsi Kruszów poprzez utworzenie świetlicy wiejskiej w w/w budynku. W rozbudowanym obiekcie można będzie o każdej porze roku organizować ludowe występy i pokazy, a także urządzić izbę tradycji ludowej, by ocalić od zapomnienia i zniszczenia posiadane na strychach eksponaty. Powstanie obiektu pobudzi na nowo do aktywności społecznej wszystkich mieszkańców wsi.

**Przeznaczenie:** stworzenie miejsca do działalności kulturalno-oświatowej dla mieszkańców wsi.

**Realizacja inwestycji planowana jest na lata 2012-2013.**

**Koszt inwestycji: 1.017.291,58 zł**

**Źródło finansowania:** środki własne Gminy - 517.291,58 zł  
środki zewnętrzne – fundusz Unii Europejskiej na lata 2007-2013,  
działanie „Odnowa i rozwój wsi” – 500.000,00 zł

2) II etap przebudowy ulicy Garbowskiej

**Cel:** poprawa stanu bezpieczeństwa dzieci uczęszczających do szkół, eliminacja zagrożeń komunikacyjnych

**Przeznaczenie:** dla mieszkańców wsi poprawiając warunki i bezpieczeństwo dojazdu do swoich siedzib, uczniom poprawiając komfort i bezpieczeństwo dotarcia do szkoły

**Realizacja inwestycji planowana jest na 2013r.**

**Wartość zadania inwestycyjnego : 462.597,76zł**

**Źródło finansowania:** Budżet Gminy

3) Doposażenie składowiska odpadów komunalnych.

**Cel:** poprawa jakości życia mieszkańców, poprawa stanu środowiska naturalnego.

**Przeznaczenie:** dla mieszkańców wsi i gminy, poprawiając stan środowiska naturalnego i podnosząc poziom świadomości ekologicznej mieszkańców.

**Realizacja inwestycji planowana jest na rok 2013-2014**

**Wartość zadania inwestycyjnego: 500.000,00zł**

**Źródło finansowania:** Budżet Gminy

## **Plan Odnowy miejscowości Kruszów na lata 2011-2018**

4) Budowa nowych punktów świetlnych oraz modernizacja nawierzchni ulicy Południowej

**Cel:** poprawa stanu bezpieczeństwa dzieci uczęszczających do szkół, eliminacja zagrożeń komunikacyjnych

**Przeznaczenie:** dla mieszkańców wsi poprawiając warunki i bezpieczeństwo dojazdu do swoich siedzib, uczniom poprawiając komfort i bezpieczeństwo dotarcia do szkoły

**Realizacja inwestycji planowana jest na lata 2015-2016**

**Wartość zadania inwestycyjnego: 876.955,00 zł**

**Źródło finansowania:** Budżet Gminy

5) Budowa nowych punktów świetlnych na ulicy Żeromińskiej .

**Cel:** poprawa stanu bezpieczeństwa dzieci uczęszczających do szkół, eliminacja zagrożeń komunikacyjnych

**Przeznaczenie:** dla mieszkańców wsi poprawiając warunki i bezpieczeństwo dojazdu do swoich siedzib, uczniom poprawiając komfort i bezpieczeństwo dotarcia do szkoły

**Realizacja inwestycji planowana jest na 2015r.**

**Wartość zadania inwestycyjnego: 30 000,00 zł**

**Źródło finansowania:** Budżet Gminy

PRZEMODNICZĄCY  
RADY WIEJSKIEJ W TUSZYNIE

*Andrzej Malecki*